

# LA POCHE AVEC PATTE

Attention : les mesures sont données pour une taille de poche enfant (de 10 cm au final) mais c'est très facilement adaptable.  
C'est une poche prévue pour un vêtement doublé.

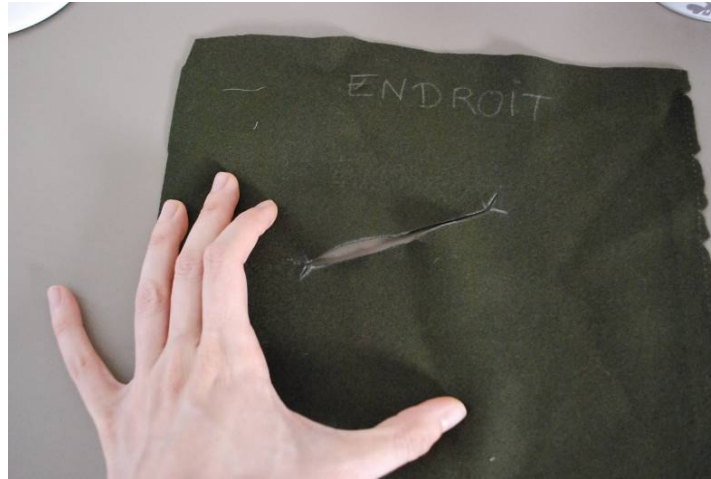
## **FOURNITURES (marges de couture comprises):**

- 2 rectangles en tissu principal de 11,5 cm par 5,5 cm pour la patte
- Un carré en tissu principal de 11,5 cm par 11,5 cm pour le fond de poche
- Un carré en doublure de 11,5 cm par 11,5 cm pour le fond de poche



Sur l'endroit du vêtement, tracer l'emplacement de la poche (environ à 45°).  
Faire un trait de 9 cm et couper les extrémités en **Y** (**inverser l'angle selon le côté gauche ou droit du vêtement !**)





Assembler le fond de poche en tissu principal endroit contre endroit de la fente du haut de la poche.  
Piquer à 0,5 cm en commençant et arrêtant la couture eu début des extrémités du **Y**.



Rentrer le fond de poche à l'intérieur.



Assembler l'endroit du fond de poche en doublure contre l'endroit d'une patte de poche.

Piquer à 0,5 cm en commençant et arrêtant la couture à 0,5 cm des extrémités (flèches blanches).

Retourner la patte de poche sur le haut.



Assembler les 2 pattes de poche endroit contre endroit. Piquer en arrondissant dans les angles en commençant et arrêtant la couture à 0,5 cm des extrémités (flèches blanches) et sans piquer la doublure.



Cranter les angles et retourner sur l'endroit.





Positionner la patte (le côté qui n'a pas de doublure) endroit contre endroit du bas de la fente de la poche.  
Piquer à 0,5 cm en commençant et arrêtant la couture eu début des extrémités du **Y** (Attention à ne pas piquer le fond de poche en lainage cousu précédemment !)



Rentrer le fond de poche en doublure à l'intérieur.



Sur l'envers du vêtement, assembler les 2 fonds de poche en tissu et en doublure endroit contre endroit.  
Piquer en commençant et arrêtant les coutures au niveau des coutures des hauts de fente de la poche.  
Cranter les angles.



Surpiquer éventuellement le contour de la patte de poche (attention : ne pas prendre le vêtement pour les surpiques !).



Bien positionner la patte de poche sur le vêtement et piquer les épaisseurs de chaque côté (vêtement et patte de poche) ensembles pour bien fixer la patte (lignes blanches sur la photo)

Si vous avez surpiqué la patte de poche, piquer sur la même ligne de surpique précédente.



Et voilà !

Faire de même pour la 2<sup>ème</sup> poche

