

SAINT-PRIVAT-LA-MONTAGNE

Le tour de France en tandem

Franck Festor et Hervé Keiff vont relier les régions militaires de l'armée de terre en tandem sur une distance de 2 168 km.



Un nouveau challenge pour ces deux multi-médailles Handisport. Photo RL

Le départ aura lieu le 7 septembre au Quartier Colin à Montigny-lès-Metz à 9h devant les autorités militaires et civiles, accueil dès 8h, suivi d'une présentation à 8h30. Aux abords de chaque ville étape, Besançon, Lyon, Valence, Marseille, Carcassonne, Toulouse, Bordeaux, Nantes, Rennes et Paris (arrivée le 25 septembre), ils seront accompagnés par des postiers. Des urnes seront à disposition dans les bureaux de poste pour des mots d'encouragements et de soutien. Ces deux cyclo touristes présenteront leurs parcours sportifs et professionnels dans différentes garnisons mais également avec le groupe la Poste, et EADS Astrium de Toulouse.

Bien entraînés

Licenciés au Cyclo-club Saint-Privat, (RL du 16 mai) tous deux pères de famille de deux enfants, Hervé Keiff de Montigny-lès-Metz paralysé d'un bras (Plexus Brachial) et Franck Festor de Trieux, président de l'association Bout de Vie Lorraine amputé d'une jambe, finalisent leur départ.

Pour la concrétisation de ce projet d'envergure d'un coût de 29 850 €, de grosses aides émanent de la Banque Populaire, de La Poste, de la chaîne DIRISI et CIRISI (télécommunication interarmée).

Depuis l'acquisition de leur tandem suspendu haut de gamme grâce à un bon prix de Véloland de Metz, ces deux athlètes de haut niveau, personnels civils de la défense, handicapés, totalisent depuis juin, 1 500 km au compteur avalés sur les routes de Lorraine.

Durant leur périple, ils effectueront en moyenne 100 à 180 km par jour avec une pause de dix à quinze minutes tous les 40 km.

Un véhicule suiveur sera toujours dans les environs immédiats.

« Notre gros problème, les fesses douloureuses car nous ne pouvons nous mettre en danseuse de temps à autre. »

Un message

L'entente à vélo ? « Nous sommes comme un vieux couple atypique. Nous avons effectué de nombreux défis physiques ensemble. »

En cas de fortes pluies, ou vent violent ? « Seule la grêle, peut freiner notre ardeur. Nous sommes deux bourrins. Hervé a un petit moral, cela va l'endurcir. » clame Franck, tout souriant. Ce à quoi Hervé répond : « Notre but est de donner le maximum en tant qu'handicapés ». Tous deux unanimes « Nous démontrons ainsi que nous sommes aptes à surmonter des épreuves. Il s'agit de faire savoir que le ministère de la défense, notre employeur, accueille dans ses rangs des personnels civils mais aussi des travailleurs handicapés. Pédaler, c'est bien, mais pour faire passer un message fort et par le biais de nos interventions, valoriser l'embauche des handicapés. Ce que nous voulons, c'est qu'il y ait une bonne prise de conscience. Nous souhaitons ainsi apporter un autre regard sur les personnes handicapées. »

Il sera possible de les suivre sur le site, grâce à leur journal de bord, <http://www.rowoflife.org>

SAINTE-MARIE-AUX-CHÊNES

Un seul groupe scolaire en élémentaire

Pour cette rentrée des classes, l'enseignement élémentaire sera effectué sur un nouveau groupe scolaire, suite à la fusion des deux écoles.

Le conseil municipal, lors de sa séance du 26 février, a donné son aval à l'Inspection académique pour cette fusion de deux écoles sises à 1,5 km l'une de l'autre à condition que la 10^e classe soit maintenue.

C'est donc chose faite, suite au départ à la retraite en juin de Monique Faber, directrice de l'école Ernest-Revenu (école du Château). Thierry Suaire, directeur de l'école Jean-Houpert (école mairie) gère cette nouvelle structure.

Répartition des élèves

La répartition se fera, comme suit : l'école du Château accueillera 90 élèves de cycle 2 plus la CLIS : l'école de la mairie, 130 écoliers en cycle 3 scindés, dans quatre classes dans le bâtiment scolaire et trois dans le bâtiment mairie dont une entièrement dédiée à l'informatique.

Durant les vacances scolaires, la classe sise au premier étage a été entièrement rénovée et du nouveau mobilier a été acquis (tables, chaises, casiers).

Un employé communal pro-



Marcel Klammers et Thierry Suaire, dans la salle de classe rénovée. Photo RL

cede actuellement à la réfection des murs défraîchis du préau en apposant une couche de peinture.

Libre au directeur de réaliser des fresques, dans le cas contraire, la municipalité fera intervenir des jeunes graffeurs.

Thierry Suaire a déclaré : « Ce poste est difficile compte tenu

que les deux établissements se trouvent à des endroits différents. J'aurai deux journées de décharge que je passerai dans l'école du Château étant enseignant dans l'autre. Pour la rentrée, je souhaite accueillir mes élèves. Cela sera une année de transition afin de fédérer une véritable équipe pédagogique et

solidaire pour créer un travail avec une entité des deux écoles. L'effectif est stable, mais le lotissement et les nouveaux immeubles en cours de construction vont très certainement amener progressivement des enfants. »

Marcel Klammers, le maire et ancien enseignant de poursuivre : « Pour la rentrée, vous

devez accueillir les CP et une demi-heure plus tard, vous irez à la rencontre de vos élèves, car vous aurez une enseignante pour se charger d'eux. C'est un grand changement depuis la mixité dans les écoles. Ce n'est jamais évident avec les effectifs, de répartir les élèves par cycle pour équilibrer les classes mais c'est une optique pour éviter que les parents n'exigent une école précise près de leur domicile. Etant donné la géographie du village, il ne faut pas créer la distorsion et les querelles. C'est pourquoi depuis quelques années, le regroupement de petites classes a été instauré près de l'école maternelle pour le bien des familles. A l'école de la mairie, ils sont plus grands et peuvent venir seuls. La sécurité de la route est assurée avec à présent une zone 30 aux abords de l'école plus le policier municipal aux heures adéquates pour la traversée de route. Deux adjoints au maire sont délégués aux affaires scolaires, Christian Cayré et Michel Dartigues. Le périscolaire va reprendre normalement avec Karine, la responsable, suivie par M. Cayré. »

LORRY-LÈS-METZ

Carnet blanc

Le samedi 4 septembre à 16h30 à la mairie, sera célébré le mariage de Muriel Picco, domiciliée à Zetting, et de Julien Maire, vendeur résidant à Lorry-lès-Metz. Tous nos vœux de bonheur aux futurs mariés.

Distribution des sacs plastique

À partir du lundi 30 août, les équipes de distribution des sacs plastique de Metz-Métropole commenceront leur tournée au domicile des habitants de Lorry-lès-Metz, afin de leur remettre leur quota annuel des sacs noirs et transparents.

En cas d'absence, un avis de passage sera déposé en boîtes aux lettres. Il permettra aux habitants de récupérer leur dotation à partir du 11 septembre de 8h à 12h aux ateliers municipaux, et ensuite en Mairie aux horaires d'ouverture suivants : le lundi, mercredi, jeudi et vendredi de 15h à 18h ; le mardi de 15h à 19h.

RONCOURT

Roncourt animation

Roncourt Animation informe que la gym d'entretien reprendra ses cours avec Micheline, le mercredi 8 septembre à 20h, dans la salle des fêtes de Roncourt.

Les personnes intéressées par cette discipline pourront avoir tous les renseignements nécessaires à cette activité par l'animatrice diplômée d'Etat. Un certificat médical sera demandé aux adhérentes, il est obligatoire.

La reprise de l'activité Mannequinat-Academy reprendra également, le mercredi 8 septembre à 14h, sous la responsabilité de Laurence Lallo.

L'atelier informatique ouvrira ses portes, le lundi 13 septembre de 17h30 à 19h30, avec Jean-Pierre.

Les jeux de cartes, tous les lundis de 14h à 19h.

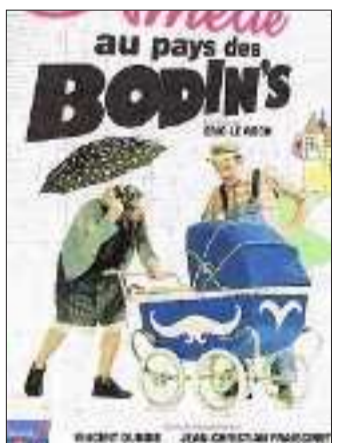
Le foyer des plus de 50 ans, tous les jeudis de 14h à 17h.

La gym douce et la peinture enfants et adultes ne reprendront que le premier mardi d'octobre.

RÉMILLY

Cinéma le 3 septembre

Le ciné-club de Remilly projetera, le vendredi 3 septembre à 20h30 à l'Espace sports et loisirs de Remilly, un film d'Eric Le Roch, intitulé Amélie au pays des Bodin's. Tarifs : enfants, 4 € ; adultes, 5 €.



Séance à 20h30. Droits réservés

TOURISME

Rando-train du succès

L'ALEMF et l'ANPVC ont reconduit leur formule, train plus balade pédestre. Cette quatrième rando-train de la Canner a été un réel succès et une prochaine sortie du même genre est déjà prévue pour le 25 septembre.

Après un rassemblement à la gare de Vigy, 61 personnes ont embarqué dans l'autorail Picasso X3837, en partance pour l'aventure dans la vallée de la Canner. A seulement quelques kilomètres du point de départ, la conductrice Delphine a déclenché un freinage d'urgence : une branche se trouvait en plein milieu de la voie ferrée. Heureusement, les bénévoles de l'ALEMF avaient tout le matériel nécessaire pour la scier. Le groupe a finalement pu rejoindre le lieu d'arrivée, la gare de Hombourg-Budange, où il a été rejoint par d'autres courageux et des guides. De là est partie, une balade commentée de 13,5 km à la rencontre des beautés cachées de la vallée de la Canner.

Quelques difficultés

Après 300 mètres de marche, le groupe a déjà rencontré sa première difficulté : passage en file indienne et descente en rappel. Mais cela valait le coup, car le premier point d'arrêt était une vue plongeante sur Hombourg-Budange et son château, dont le guide Patrick a raconté l'histoire. Puis direction Kédangesur-Canner et, après quelques kilomètres de montée, le groupe était heureux de trouver une source d'eau potable.

Un petit détour pour admirer des gravures rupestres datant des Celtes, à Nonnefeld. Dans



Le groupe réuni à la gare, après la grande marche et avant de remonter dans le train. Photo RL

ce lieu au milieu de nulle part, les flashes ont crépité « à quelques kilomètres de notre quotidien, notre vie n'est plus qu'un détail devant cette icône immortelle » entendait-t-on dans l'assemblée.

Histoire et lampes

Après un arrêt bienvenu et ombragé, le groupe s'est mis à

marcher sur les traces de l'histoire. Il les attendait depuis plus de 66 ans, le tunnel de Dalstein. Construit entre 1911 et 1912, il s'agit d'un vestige d'une ligne stratégique, appelée « ligne de l'Empereur », qui était longue de 40 km, entre Bettelainville et Merzig.

Les participants avaient eu l'ordre de s'équiper d'une lampe

de poche et cela a été bien utile. La traversée s'est faite aux lueurs de ces lampes. Puis retour à Hombourg-Budange à pied et à Vigy en train. Ce voyage, qui a duré 5h30, aura été pour certain une vraie aventure, et pour d'autres une véritable évasion.

La prochaine sortie rando est prévue, le samedi 25 septembre, sur le thème de « La Canner

cistercienne ». Le départ se fera à 13h, de la gare touristique de Vigy. Le tarif est fixé à 9 € par personne. Les inscriptions sont prises dès maintenant par téléphone ou par e-mail.

Inscriptions : 06 32 82 59 09 ou trandelacanner57@orange.fr

INTERCOMMUNALITÉ vigy-montigny

Des fleurs, un jury



Le jury du concours des maisons fleuries et du patrimoine réuni en mairie d'Ennery. Photo RL

Réuni sous la présidence de Jean-Claude Berrar, vice-président du Sivom, et en présence de Jean-Louis Masson, sénateur et conseiller général de la Moselle, le jury du concours du fleurissement, de la rénovation des maisons et du patrimoine, vient d'examiner les photographies prises par les candidats qui se sont inscrits au concours du fleurissement et aussi de la rénovation du patrimoine rural dans le canton de Vigy-Montigny Nord.

Les membres du jury issus des différentes communes du Sivom se sont penchés sur les dossiers des 33 candidatures parmi lesquelles sont issues : une candidature d'Aysur-Moselle et d'Argancy ; deux candidatures d'Ennery ; trois du village de Mey ; six de Flévy ; une de Gondreville-Vry ; une de l'annexe d'Hessange-Vigy ; douze de Trémery, ainsi que six du chef-lieu du canton de Vigy.

ENNERY

Pêche aux poissons-chats ce dimanche

La société de pêche "l'Ardillon" d'Ennery, organise un concours gratuit de poissons-chats en doublette, ce dimanche 29 août de 7h30 à 12h et de 13h30 à 16h30 à l'étang n°2 de la société, rue Honoré Fabbri à Ennery. La remise des lots interviendra le même jour vers 16h30. Ces lots seront attribués en fonction du poids total des prises réussies après pesée. Buvette et restauration assurées sur le site durant toute la journée. Contact : Yvon Moulin, tél. 06 07 37 59 80.

MONTROY-FLANVILLE

La fin des jobs d'été



Les jeunes, avec les services techniques, devant le cabanon. Photo RL

Durant la période des vacances, la municipalité avait recruté des jeunes du village, pour leur offrir un job d'été sur une période de trois semaines pour participer aux travaux de la commune.

Ils ont surtout été employés

aux services techniques, notamment à l'entretien des espaces verts et des massifs floraux. D'autres ont été employés aux travaux d'embellissement des écoles. C'est ainsi que la grille entourant le complexe scolaire a été entièrement repeinte et les

jeunes ont participé au montage d'un cabanon dans la cour de l'école maternelle permettant de ranger du matériel.

Bravo à ces jeunes qui ont consacré une partie de leurs vacances au service de la commune.

ÉDUCATION

La rentrée au collège Lucien-Pougué

Voici l'organisation de la rentrée scolaire au collège Lucien Pougué de Remilly.

Rentrée des personnels : Les enseignants et personnels d'éducation et de surveillance feront leur rentrée le mercredi 1er septembre.

Réunion plénière de tous les personnels à 9h dans la salle du restaurant scolaire.

Rentrée des élèves de 6e : Elle aura lieu le jeudi 2 septembre à 8h. Cette journée est réservée aux élèves de 6e et à leurs parents.

Les élèves se présenteront à 8h et seront pris en charge par leur professeur principal (la liste des classes sera affichée le jour de la rentrée). A 12h, premier repas et découverte du restaurant scolaire.

Parents

Les parents seront accueillis à partir de 13h30 selon l'organisation suivante :

Parents des élèves des classes de 6e 1, 6e 2 et 6e 3 : de 13h30 à 14h30, réunion de l'équipe pédagogique à laquelle peuvent se joindre les parents et de 14h30 à 15h30 : visite de l'établissement avec le professeur principal.

Parents des élèves des classes de 6e 4 et 6e 5 : de 13h30 à 14h30 : visite de l'établissement avec le professeur principal et de 14h30 à 15h30 : réunion de l'équipe pédagogique à laquelle peuvent se joindre les parents.

A 16h : réunion de rentrée des parents d'élèves de 6e dans la salle du restaurant scolaire.

Les élèves de 6e reprendront les cours le lundi 6 septembre pour suivre leur emploi du temps normal.

Rentrée des élèves de 5e, 4e, 3e : Elle aura lieu le vendredi 3 septembre à 8h, prise en charge par le professeur principal. Lundi 6 septembre : emploi du temps normal pour tous les élèves.

remilly